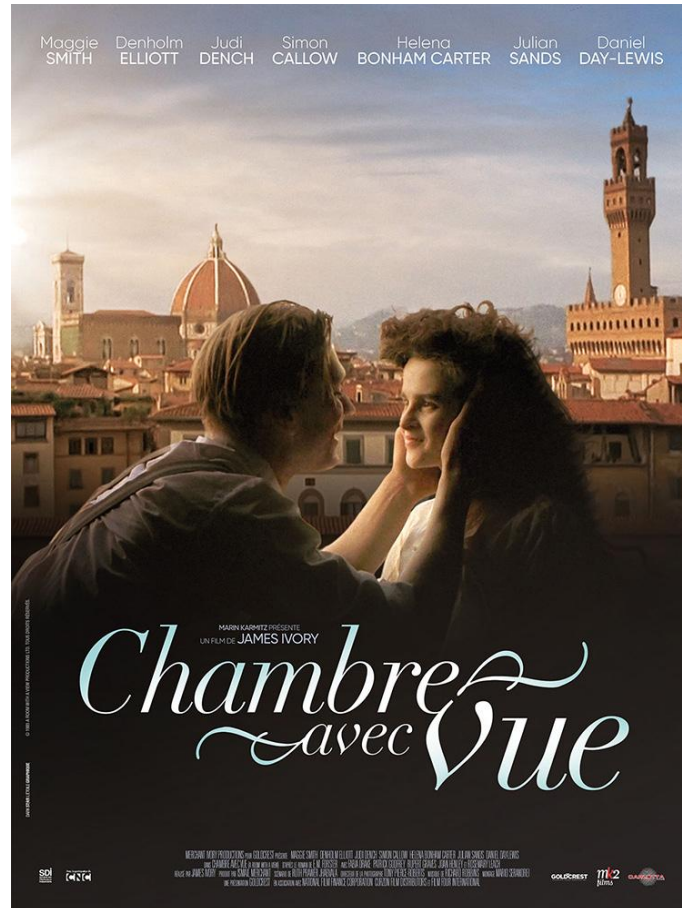


mk2  
films

présentent

CARLOTTA  
FILMS

UN ÉVEIL À L'AMOUR AU CHARME ATEMPOREL  
JAMES IVORY SUBLIME LE ROMAN D'E.M. FORSTER



CHAMBRE AVEC VUE

UN FILM DE JAMES IVORY

AVEC DANIEL DAY-LEWIS, HELENA BONHAM CARTER  
ET MAGGIE SMITH

**POUR LA 1<sup>RE</sup> FOIS EN VERSION RESTAURÉE  
AU CINÉMA LE 22 JANVIER 2020**

Relations presse  
CARLOTTA FILMS  
Mathilde GIBAUT  
Tél. : 01 42 24 87 89  
mathilde@carlottafilms.com

Relations presse Internet  
Élise BORGABELLO  
Tél. : 01 42 24 98 12  
elise@carlottafilms.com

Retrouvez toute notre actualité et nos visuels sur  
[www.carlottavod.com](http://www.carlottavod.com)

Programmation  
CARLOTTA FILMS  
Ines DELVAUX  
Tél. : 06 03 11 49 26  
ines@carlottafilms.com

Distribution  
CARLOTTA FILMS  
5-7, imp. Carrière-Mainguet 75011 Paris  
Tél. : 01 42 24 10 86

« Je dois ma carrière à Merchant Ivory, ce sont mes parents de cinéma. »

**Helena Bonham Carter**

« Je n'aime pas trop répondre quand on me demande ce qui définit les films Merchant Ivory.  
Mais tous ont deux choses en commun : beauté et cohérence intellectuelle. »

**James Ivory**

---

*I*talie, début du XXe siècle. Lucy Honeychurch, jeune Anglaise de bonne famille, est en villégiature à Florence avec Charlotte Bartlett, une cousine plus âgée. À la pension Bertolini où elles séjournent, elles retrouvent leur pasteur, M. Beebe, et font la connaissance de leurs compatriotes. Parmi eux, un jeune homme va attirer l'attention de Lucy : venu avec son père, George Emerson est un libre-penseur, spontané et rêveur. Leur attirance mutuelle donnera lieu à un baiser passionné dont sera témoin Charlotte, provoquant le départ précipité des deux cousines. Quelques mois plus tard, alors que Lucy est désormais fiancée au très pompeux Cecil Vyse, George Emerson fait son retour dans la vie de la jeune femme...



*Chambre avec vue* est la première adaptation de l'écrivain britannique E.M. Forster par le trio James Ivory (à la réalisation), Ismail Merchant (à la production) et Ruth Prawer Jhabvala (au scénario).

À cheval entre une Italie bouillonnante et une Angleterre corsetée, le film suit Lucy dans son passage à l'âge adulte : c'est au contact avec l'amour, à travers l'éclosion d'une passion, que la jeune femme va se révéler à elle-même. Comme toujours, le cinéaste apporte un véritable soin aux décors pour illustrer l'état d'esprit de son héroïne : sa sensation d'étouffement visible dans les plans intérieurs, avec ses personnages statiques aux cadres serrés, ou au contraire son sentiment de liberté dans les décors naturels de la campagne anglaise ou dans la ville de Florence, avec ses personnages en mouvement et ses cadres aérés. Épaulé par son directeur de la photographie Tony Pierce-Roberts, James Ivory travaille ses plans à la manière d'un peintre, réalisant de somptueux tableaux cinématographiques évoquant tantôt l'univers de Pierre-Auguste Renoir, tantôt celui de John Singer Sargent. À leur tour, les acteurs donnent corps à ces personnages, leur insufflant légèreté, émotion et humour, de Daniel Day-Lewis à Maggie Smith en passant par Helena Bonham Carter, ici dans son premier grand rôle au cinéma.

À travers le portrait de cette jeune femme, le cinéaste évoque une société en plein tournant, où le paraître et la bienséance de l'Angleterre édouardienne montre des premiers signes d'essoufflement. Dans sa remise en question des convenances et des déterminismes sociaux, *Chambre avec vue* montre qu'une évolution des mœurs est en cours.

Film de la consécration publique et critique pour James Ivory, cette chronique tendre et réjouissante sur un temps révolu est à admirer dans sa splendide version restaurée !

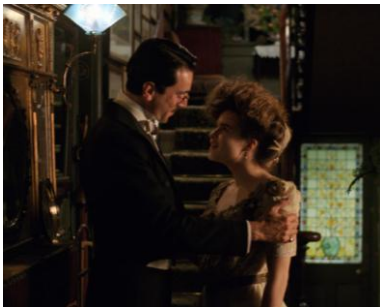
## LA RÉCEPTION DE "CHAMBRE AVEC VUE" PAR JAMES IVORY

---

« *Robert Emmet Long : Comment expliquez-vous que *Chambre avec vue* ait eu un tel impact à sa sortie ?*

James Ivory : Je crois que les gens n'avaient pas vu depuis longtemps ce genre de film d'époque anglais, drôle et léger. Pas depuis *Tom Jones*. Dans la tradition de films britanniques comme *Noblesse oblige* ou *L'Importance d'être constant*. Un jeu d'acteurs magnifique, des décors magnifiques, fait pour être aimé – du "divertissement sophistiqué", vous voyez ? C'est quelque chose de très rare au cinéma. Ce film a attiré un public très large : des jeunes filles du monde entier comme des intellectuels, des cinéphiles nostalgiques ou des personnes passionnées par l'Italie – ce qui est mon cas.

*R. E. Long : Il y a une telle fraîcheur, une telle richesse dans la musique, dans la représentation mentale de l'histoire. C'est une comédie solide, avec un jeu de haut calibre. Voilà un film à la fois généreux, plein d'esprit, intelligent et charmant. Avec *Chambre avec vue*, vous avez immédiatement acquis un certain prestige, mais iriez-vous jusqu'à dire que cette œuvre a également changé votre vie ?*



J. Ivory : [...] Ce film a prouvé qu'on pouvait faire de l'argent avec un faible investissement de départ, ce qui est quelque chose d'exceptionnel quel que soit le secteur d'activité, et encore plus dans le domaine de l'art. Pour cela, il faut bien sûr avoir le coup, il faut savoir s'y prendre, et c'est pour cette raison que nous avons pu obtenir des financements pour d'autres films à petit budget. C'est là que réside toute la différence entre nos carrières [celle d'Ismail Merchant et la sienne] et celle de beaucoup de réalisateurs qui ont tourné un film pour trois francs six sous, devenu un gros succès, et à qui l'on donne beaucoup d'argent pour faire un film à gros budget, qui peut alors virer au fiasco. Ou peut-être pas, mais c'est souvent le cas. Nous avons continué à tourner des films à petit budget et tout ce que nous pouvons tous espérer, c'est que ces films récoltent au moins la moitié de ce que *Chambre avec vue* a obtenu. »

Extrait de *James Ivory in Conversation. How Merchant Ivory makes its movies*, par Robert Emmet Long (University of California Press, 2005)

### E.M. FORSTER AU CINÉMA

Romancier, nouvelliste et essayiste britannique, E.M. Forster (1879-1970) est l'auteur de sept romans, dont cinq ont été adaptés au cinéma. Le réalisateur David Lean a été le premier avec *La Route des Indes*, en 1984. L'année suivante, ce fut au tour de James Ivory avec *Chambre avec vue*, bientôt suivi de *Maurice* (1987) et *Retour à Howards End* (1992). Entre-temps a été tourné *L'Amour en larmes* de Charles Sturridge (1991) rassemblant certains acteurs de précédentes adaptations : Helena Bonham Carter et Rupert Graves de *Chambre avec vue*, et Judy Davis de *La Route des Indes*. Et en 2017 a vu le jour une minisérie de 4 épisodes d'après *Retour à Howards End* coproduite par BBC One et la chaîne américaine Starz.





## **CHAMBRE AVEC VUE**

*A Room with a View*

(1985, Royaume-Uni, 117 mn, Couleurs, 1.66:1, VISA : 63 502, VOSTF)

un film de James IVORY

avec Helena BONHAM CARTER, Daniel DAY-LEWIS, Julian SANDS  
Maggie SMITH, Denholm ELLIOTT, Judi DENCH, Simon CALLOW  
scénario Ruth PRAWER JHABVALA d'après le roman de E.M. FORSTER  
directeur de la photographie Tony PIERCE-ROBERTS  
musique Richard ROBBINS  
montage Humphrey DIXON  
produit par Ismail MERCHANT  
un film réalisé par James IVORY

***Retrouvez toute notre actualité et nos visuels sur  
[www.carlottavod.com](http://www.carlottavod.com)***